

ALBASTRUL DIN MIEZ DE ZI

La început, orașul era pestriț și era cât se poate de plin; deasupra întinderii de țigla și tablă răzbea o nuanță impresionantă, chinuită, iar duhul celor ce știu să vadă plutea în germinație undeva mai jos de această mare întindere. Și când *Artessentia* a zis, în vară, „Să fie albastrul!”, asociația a reușit să strângă la Brașov, sub semnul tainic al culorii, peste două sute de artiști expozanți. Prima ediție a *Bienalei Albastre*, un proiect cultural de mare anvergură pe plan local și național, a propus în perioada în care s-a desfășurat, 20 octombrie – 20 noiembrie 2019, o îngustare precisă a spectrului vizibil tocmai pentru a permite ochiului să cuprindă cât mai bine și mai divers: căci albastrul s-a dovedit bun și, dacă a despărțit ziua de noapte, a rămas totuși un permanent subton al antractelor lunare utile vizitatorilor intrigați.

Curiozitatea poate într-adevăr să rezide și doar în această realitate spațială a *Bienalei*, deopotrivă o realizare logistică impresionantă și o provocare ce a presupus mai multe petice colorate pe harta Țării Bârsei cu și mai multe puncte focale în interiorul acestora; apoi, câteva preumblări expectative în susul și în josul dantelăriei istorice-gază pentru a le conecta într-un desen mai mare: de la Opera Brașov, la Vissual, apoi la Teatrul Sică Alexandrescu și mai departe spre Galeria Patria; de la spațiul de expoziție din curtea interioară a Primăriei la Centrul Multicultural al Universității Transilvania;



prin Cărturești și Humanitas, Tipografia și Galeria KronArt, de la Casa Junilor în miezul fortificațiilor: Poarta Ecaterinei, Turnul Alb, Cetatea Feldioara și un corp comun cu incinta bisericii fortificate din Codlea, unde se află Muzeul Tradițiilor.

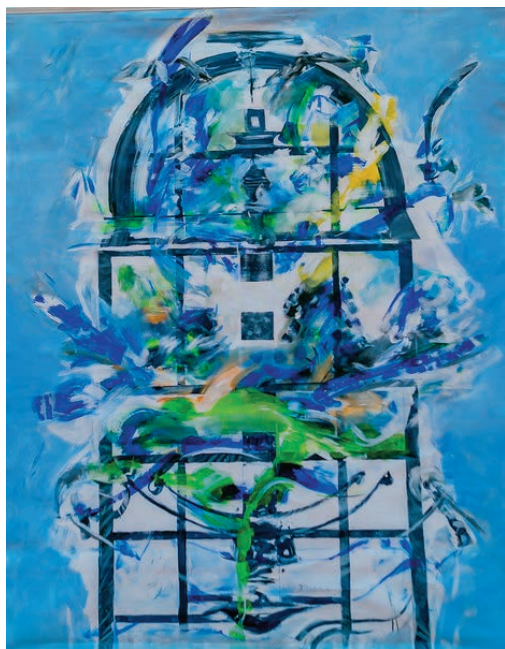
Departate de a fi exhaustivă, enumerarea trebuie să conducă însă spre o observație



importantă, aceea că se poate să reunești mai multe spații culturale, spații de expoziție și *performance*, spații convenționale sau extraordinare sub un singur blazon. Pentru unele dintre acestea, pentru cele care, aflate în crisalida istoriei, își așteaptă desăvârșirea unui nou rost, rostul cultural cu rădăcini în cel defensiv și religios, *Bienala Albastră* a fost un parcurs cu însemnătate, călătoria de dragul artei în măsura în care curiozitatea inițială s-a preschimbat într-un interes real al *pelegrinului* față de lucrările artiștilor vizuali. Și asta pentru că majoritatea călătoriilor sunt în retrospectivă narațiuni cu tâlc, iar în cazul de față ele au venit în întâmpinarea cuvântului-culoare, simbol pentru ontologică încifrare și descifrare a datelor experienței temporale de viață: *hronicon* sau *cronica totală*, tema ediției din acest an.

Așa cum o înțeleg Ioan Țăroi și Victoria Țăroi, managerul *Bienalei* și curatorul său, și așa cum o reprezintă atât participanții ale căror lucrări au fost atent selectate, cât și cei treisprezece invitați, cronica este o însemnare și o consemnare subiectivă a artistului din care efortul de a aranja cronologic lumea, în fapt de a-i da un sens, o ordine, iradiază în exterior ca un mănunchi luminos preponderent albastru, căci albastrul este culoarea creației și a inspirației, culoarea transcendenței în ghicirea căreia cronica devine, în anul cărții în România, o poveste a tuturor artelor vizuale. O frescă asumat pluricromă și multicordă în dimensiunea sa narativă simbolică, făcută în chipul și asemănarea cronicii în piatră a lui Kadare și poate cu miza ermetică a albastrului din miez din noapte în jurul căruia Simone van der Vlugt țese destinul uman.

O vedută esențializată a preferat și Elisabeth Ochsenfeld în expoziția vernisată la Centrul Multicultural. Dealurile sale – sau gleece, cum îi place să le numească – sunt un punct de referință în peisajul colinar al Transilvaniei. Compozițiile artistei încadrează prin contururile negre volumetrice



Deosebit de sugestivă este „Margareta”, în care culoarea, viața și fericirea se strecoară printre lațurile dorsale ale unui panou nelăcuit. Marica Boz, în schimb, trimite pictural spre scrijelirea autobiografică adesea întâlnită pe pupitrele lungi de la balconul bisericilor evanghelice.

Albastrul lui Lisandru Neamțu din „Colivia”, „Compoziție” și „Natură statică” are ceva din albastrul melancolic al lui Hieronymus Bosch cu care a pictat tripticul „Grădina plăcerilor pământești”. Confruntată cu reprezentarea pleneră a bălciului firii umane, colivia

extensia primară de culoare ce se reliefează piramidal sau se pierde în pliuri. Unduirea numeroaselor gălme de pământ surpate în terase definesc o geometrie și o geografie a sensului atribuit întotdeauna de cel sau cea care s-ar încumeta să le ia la pas cu scopul însuflețirii colajului bidimensional.

Pe cât de netăgăduit eternă, pe atât de ductilă este linia curbă a peisajului regăsit în *Bienală*. Așa cum ne sugerează Muzeul Tradițiilor Codlene, comunitatea preia formele naturii și, translatându-le dintr-un mediu în altul prin imaginar, le culturalizează. Rezultatul este o încrângătură simbolică cu rol primar de înfrumusețare a mobilierului, de exemplu, idee de la care pare să fi plecat Adriana Badea în pictura sa pe lemn expusă la Teatrul Sică Alexandrescu.



unghiulară capitulează într-o revărsare haotică de culoare, pe când în compoziția întunecată se regăsește reversul medaliei, așa cum și scenele lui Bosch pot fi preludiul sfârșitului în tălmăcire creștină. Între aceste două stări adastă ochiul mecanic subțiat, camera de pe tripod care să facă o veritabilă cronică a peisajului suprarealist.

Pe axa verticală ce pornește din Turnul Alb și taie perpendicular jocul omenesc este, așa cum o surprind Maria Cioată și David Leonid Olteanu în instalația sculpturală „De la Geneză la Revelație”, acrobația ideii îngereste. Idee pentru că este virtuală și este schițată cu ajutorul pieselor lucioase albe, formanți ca niște solzi alungiți din care ideea s-ar putea întrupa mult mai îndrăzneț, dar la fel de umană. Îngerească, în fine, pentru că de asta amintesc cupele împănate – sau jumulte – ce așteaptă undeva mai jos împleticirea – păcatul prim –, dezorganizarea acrobației și căderea. Tot în Turnul Alb, printre „Ipostazele” lui Gavril Zmicală, am dat de slujnica mirată cu bonetă olandeză țuguată.

Și dacă textura porțelanului alb-albastru de Delft se dezvăluie cel mai bine privirii noaptea, când nuanța este mai degrabă intuită și admirată pe furiș pentru ca nu cumva să fie aflată pe deplin, albastrul *Bienalei* nu ni se poate înfățișa decât ca unul din miez de zi. Refuzării voluntare a flamandului de a cuprinde dintr-odată în detrimentul detaliului obsesiv i s-a substituit la Brașov un parcurs bine cadențat pe harta albastră a culturii. Însă numai fiecare privitor în parte poate spune dacă albastrul autohton, mai solar și deci mai percutant, înglobat picturii, sculpturii sau absorbit de fațadele tradiționale, a reușit să eclipseze, chiar și pentru o lună, pastelurile mai faimoase cu narațiuni deja consacrate.